

2017稲門祭

参加団体企画募集要項

<目次>

1. 2017 稲門祭について……………P. 1
2. 2017 稲門祭の参加申し込みについて ……P. 2
3. 参加運営費について ……P. 4
4. 注意・禁止事項 ……P. 5
5. 免責事項……………P. 9
6. 参加団体 屋内企画について……………P.10
7. 参加団体 屋外企画について……………P.13
8. 備品使用・電力使用について……………P.17
9. 個人情報の取扱いについて……………P.18

2017 稲門祭実行委員会

1. 2017 稲門祭について

○2017 稲門祭概要

稲門祭	主催	稲門祭実行委員会（早稲田大学校友会公認団体）
	開催日・時間	2017年10月15日（日） 11:45頃オープニングセレモニー～17:00頃エンディング（予定）
	出席者数	ホームカミングデー出席者+α（約1万5千人）
	企画場所	早稲田キャンパス

◆『稲門祭』とは

早稲田大学校友会公認の稲門祭実行委員会が主催する『校友会最大の祭典』です。毎年大学のホームカミングデーに合わせ開催し、早稲田キャンパスを中心に様々なイベント・福引抽選会・模擬店出店を行い、ホームカミングデー対象者をはじめとしたすべての校友とご家族、また、近隣にお住まいの方々やワセダファンの方々など、どなたでもご参加いただけるお祭りです。

※『ホームカミングデー』は、早稲田大学が卒業後15・25・35・45・50年目の校友を母校へお招きし、交流・親睦・再会の場として、式典や各種イベントを交えご歓談いただく大学行事です。毎年、創立記念日に近い日曜に開催しています。

◆『早稲田大学校友会』とは

早稲田大学校友会は、早稲田大学の卒業生（校友）による同窓会組織です。早稲田大学の第一回卒業生が出た翌年、1885（明治18）年に発足して以来、日本全国世界各地に組織を広げて活動しています。2010年にはおかげさまで設立125周年を迎え、さらに活動の幅を広げています。

- 【目的】
- (1) 会員相互の親睦を深めること
 - (2) 会員と早稲田大学との密な関係を維持、発展させること
 - (3) 早稲田大学の事業を援助すること

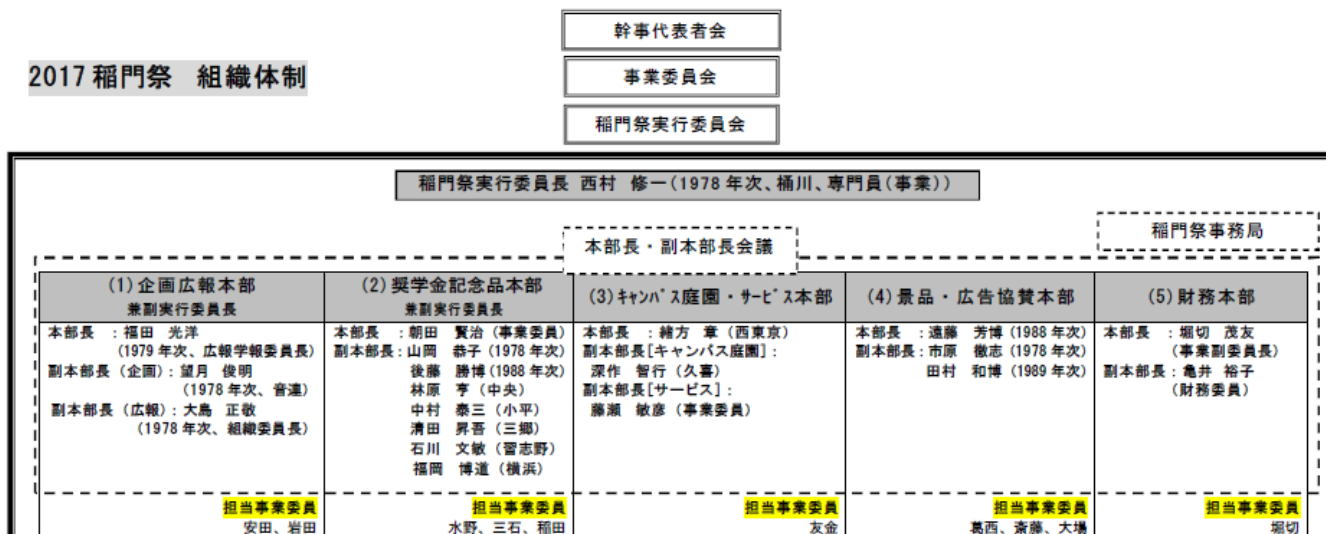
◆『稲門祭実行委員会』組織概要

実行委員長、各支部や事業委員会に推薦された運営委員で運営委員会を組織し、各本部に分かれ、当日に向けて企画立案や広報活動、記念品販売活動などを行っています。

更に、各支部稲門会から推薦された実行委員により、当日までの販売・広報や当日運営を行っています。

また校友会奨学生や早稲田祭運営スタッフ、環境ロドリゲスをはじめとした学生にも協力をいただいています。

2017 稲門祭 組織体制



2. 2017 稲門祭の参加申し込みについて

○稲門祭企画種類一覧

<今回募集する企画>

◆参加団体 屋内企画

屋内企画とは、早稲田キャンパスの主に各号館の教室内で実施される企画です。詳しい参加の流れや注意事項についてはP.10「6. 参加団体 屋内企画について」をご参照ください。

企画例) 音楽イベント、講演会、相談会、展示発表など

◆参加団体 屋外企画

屋外企画とは、3号館前、11号館前、大隈講堂前、大隈庭園内などの屋外企画スペースで実施される企画です(※場所は変更になる可能性があります)。詳しい参加の流れや注意事項についてはP.13「7. 参加団体 屋外企画について」をご参照ください。

企画例) ダンス、演舞、演芸、ジャグリングなど

※原則募集外

◆本部企画

本部企画とは、稲門祭実行委員会の企画広報本部運営委員により立案・運営される企画です。大隈講堂や各号館の大教室など、多くの来場者を収容できるスペースで、稲門祭実行委員会が費用負担をして映像・照明・音響といった各種機材を使用し行います。場所の特性や各種機材による演出から、公共性が高く規模の大きい企画です。

※今回稲門祭に参加を希望する団体で、本部企画としての採用を希望される場合は、参加申込用紙下の「本部企画としての採用を希望する」欄にチェックを入れその理由を明記ください。

企画広報本部会議において審議させていただきますが、必ずしも採用とはなりませんことをご了承ください。また、本部企画となりました場合には、企画内容や開催場所・時間等は本部会議内で議論・調整し、決まっていくこととなります。各団体からのご意見は頂戴いたしますが(団体から稲門祭運営委員・実行委員を数名選出し、会議にご出席いただきます)、稲門祭全体の調整という制約も発生しますことをご了承ください。

飲食物の販売等、早稲田キャンパス内に設置されたテントでの活動を希望される場合は、「模擬店出店申込」となり、企画参加団体募集とは異なります。詳しくは稲門祭ウェブサイト内「模擬店出店募集」のページに掲載している「模擬店出店募集要項」をお読みになり、**模擬店出店申込フォーム**よりお申込みください。

模擬店出店募集

<http://www.wasedaumni.jp/tomonsai/booth.html>

○参加団体企画申込方法

以下の期間・方法において参加申し込みの受付を行います。

募集期間：3月15日（水）～**5月31日（水）**

申込方法：漏れなく記入した参加申込書を、稲門祭実行委員会宛にEメールまたはFAXで送付

Eメール tomonsai-office@list.waseda.jp

FAX 03-3202-8129

○参加申込完了までの流れ

本要項を読み、以下の参加申込書を、稲門祭ウェブサイト内「参加団体募集」のページからダウンロードし、必要事項を入力する

屋内企画に申し込む場合 (P. 10-12 参照) → 屋内企画参加申込書

屋外企画に申し込む場合 (P. 13-16 参照) → 屋外企画参加申込書

駐車を希望する場合 (P. 6 参照) → 臨時駐車スペース利用申請書

参加団体募集ページ

<http://www.wasedaalumni.jp/tomonsai/participating-parties-plan.html>



参加申込書を、早稲田大学校友会事務局内 稲門祭実行委員会 企画広報本部 へ

EメールまたはFAXで送付

Eメール tomonsai-office@list.waseda.jp

FAX 03-3202-8129



稲門祭実行委員会から、書類受領のご連絡をメールいたします

その後、提出して頂いた書類をもとに、企画広報本部で参加可否の検討します。

選定の結果、参加をお断りする場合がございますので、予めご了承ください。

7月上旬に参加可否の連絡をし、参加可能な団体には企画場所・時間を通知し、最終企画書の提出を依頼します。



3. 参加運営費について

稲門祭実行委員会は限られた予算内で稲門祭を運営しているため、運営上必要な資金の一部として参加団体の皆様からも参加運営費をご協力いただきます。集めた参加運営費は、全体インフラ代や事務費、施設利用費などに充てさせていただきます。参加団体の皆様には、ご理解とご協力の程宜しくお願いいたします。

○金額について

企画種類	企画開催場所	金額
参加団体 屋内企画 (募集対象)	各教室	1企画 2,000円 金銭のやり取りが発生する企画※ は上記分担金にプラス5,000円となります。(下記参照)
	小野記念講堂	1企画 4,000円 金銭のやり取りが発生する企画は開催不可
参加団体 屋外企画 (募集対象)	3号館前、14号館前、大隈講堂前 ※場所は変更になる場合がございます。	1企画 2,000円 金銭のやり取りが発生する企画※ は上記分担金にプラス5,000円となります。(下記参照)
	大隈庭園	1企画 4,000円 金銭のやり取りが発生する企画※ は上記分担金にプラス5,000円となります。(下記参照)
本部企画 (原則募集対象外)	大隈講堂や小野記念講堂、大教室等 メイン会場	※稲門祭実行委員会が必要経費負担

- 注** ※来場者及び外部との間における、企画に関連した金銭のやり取りが生じる企画を意味します。
(例えばチケット販売、入場料の徴収、物品販売、募金活動、活動資金のカンパ等)
なお、ゲストへの謝礼金はこれに含まれません。
※大隈講堂、小野記念講堂では金銭のやり取りが生じる企画を行えません。

○支払方法

稲門祭企画の全体が決まり次第、各団体の連絡先ご住所に請求書をお送りします。(7月上旬)
詳しくは送付された請求書をご確認ください。

○注意事項

- 一度お支払いいただいた参加運営費の返金に関しては理由の如何を問わず、原則応じることができませんのであらかじめご了承ください。
- 同じ団体から複数の企画に参加する場合も、1企画ごとに参加運営費をお支払いいただきます。

4. 注意・禁止事項

○申し込みにおける注意事項

・参加申し込み条件

参加団体企画の「代表者(責任者)」または稲門祭の「担当者」は、校友もしくは早稲田大学に在籍している学生または早稲田大学の関係者・近隣住民等であることと、定められた期間内に所定の送付先へ漏れなく記入した参加申込書を提出することが参加申し込み条件です。期間終了後の参加申込書提出は受け付けません。

・複数企画への参加について

参加を検討している全ての企画の申込書を提出していただきます。また、複数企画を検討している場合、企画の優先順位をつけていただきます。より多くの団体に参加していただくため、優先順位が高い企画に参加が決定した場合、他の企画はキャンセルしていただくことがあります。

・特別対応を必要とするゲストについて

政治家や著名人など特別対応を必要とする方をゲストとしてお招きする場合、稲門祭実行委員会・早稲田大学校友会ともに早期から適切な対応をとっていくことが必要となります。ブッキングを行う可能性がある場合には、ゲスト決定後ではなく、必ず申込段階からご連絡くださいますようお願いいたします。

・企業協賛について

企業協賛を行う参加団体には、協賛内容の確認をさせていただきますので、予めご了承ください。企業からの物品協賛の転売行為や、明らかに公序良俗に反するとわかる広告等は禁止としております。禁止事項に該当すると稲門祭実行委員会が判断した場合、協賛内容の変更、または中止をしていただく場合がありますのでご注意ください。

・企画内容の変更について

7月末までにご提出いただきます最終企画書をもって、企画内容の変更を禁止といたします。最終企画書の用紙は後日ご案内いたします。

・情報連絡について

参加申込書提出後は稲門祭「担当者」の方に随時情報をメールまたは電話にてご連絡いたします。稲門祭担当者の方と連絡が取れない場合、団体代表者の方へご連絡する場合があります。

また、参加団体の方に連絡をする際には、稲門祭運営委員の個人の携帯電話等を使用する場合があります。携帯電話に校友会事務局の電話番号を登録されていない場合でも、校友会事務局の電話番号(03-3202-8040)からの着信にも出てくださいようお願いいたします。折り返し電話をおかけ頂く場合も、同じく03-3202-8040におかけ直しいただくようお願い致します。

連絡先が変更になった場合は速やかにご連絡ください。

円滑に情報を伝えるためご協力をお願いいたします。

今後、2017 稲門祭ウェブサイトでも、参加団体の方への連絡事項の掲載や各種情報の提供を行っていく予定です。

○当日における禁止・注意事項

禁止事項

- ・火気使用・危険物使用の禁止
稲門祭参加団体企画では、安全確保の為に一切の危険物の使用を禁止とさせていただきます。
- ・公序良俗に反する企画・行為の禁止 / 宗教にかかわる企画・行為の禁止 / ゲリラ行為の禁止
稲門祭実行委員会がこれらの行為に該当すると判断した場合、企画内容を変更または企画を中止していただくことがあります。
- ・飲食物取り扱いの禁止
参加団体企画では飲食物の取り扱いを不可としています。飲食物取り扱いをご希望の団体は、模擬店出店募集（キャンパス・庭園内テント出店の募集）にお申し込みください。
衛生上問題のない形態での使用（個包装された菓子をそのまま渡す等）でしたら参加団体企画でも使用可能な場合がありますのでご相談ください。但し、教室内での飲食不可は徹底ください。
- ・過度な広報活動の禁止
稲門祭当日、キャンパス内は大変な混雑が予想されます。歩行者の妨げとなるような広報活動はご遠慮ください。また、稲門祭運営委員・実行委員の指示があった場合は速やかに従っていただきますようお願いいたします。従っていただけなかった場合、企画を中止していただくことがあります。

注意事項

- ・出演者への謝礼、出演者及びスタッフのお食事について
参加団体企画に関しては、出演者に稲門祭実行委員会から謝礼やお食事のご用意はありません。各団体にてご用意願います。また、団体スタッフの皆様の食事も、同様に稲門祭実行委員会からのご用意はありません。各団体にてご対応ください。
- ※参加団体企画ではなく、本部企画として採用となった場合には、ゲストの謝礼(一律2万円)やお食事について、稲門祭実行委員会が負担いたします。またその場合、団体スタッフから稲門祭実行委員会へ運営委員・実行委員を数名ご推薦いただきます。委員となられた方には稲門祭全体運営にも関わっていただきますので、当日昼食を稲門祭実行委員会にて負担いたします。
- ・車両およびリヤカーの使用について
車両の大学構内や大隈庭園内への乗り入れは稲門祭運営上、大変危険ですので厳禁とします。
当日準備や撤収のためリヤカー・台車を利用したい団体は、当日9時より正門横本部テントにて一時貸し出しをいたします。当日手続きの上ご利用ください。事前予約はできませんので、当日の状況によりお貸し出しできる時間や台数は変動いたします。限られた台数のため、事前に運搬荷物をまとめておくなど短時間の利用にご協力ください。

早稲田大学（早稲田キャンパス）には駐車場がありません。企画の備品運搬等で車両使用を必要とする参加団体は、公共交通手段の利用や近隣の私設駐車場を使用することを原則としてください。なお、私設駐車場の利用料金は稲門祭実行委員会では負担いたしません。
臨時駐車スペース（9:00～17:30 厳守）の利用申請書をお送りいただいた方には後日利用承認書をお渡しますが、駐車許可の承認可否は、稲門祭実行委員会の判断によるものとします。稲門祭のために臨時駐車スペースとできる場所は大変限られており、申請しても必ず駐車許可を約束するものではありません。また、申請できる台数は原則 1企画につき1台までとします。

・稲門祭環境対策（ごみ処理）について

企画で出たゴミは、基本的には各団体で処理していただくようお願いしておりますが、ただし稲門祭基本 6 分別ルールに沿って分けられたゴミは【10号館横集積所】（16時30分締切厳守）にて受け入れいたします。

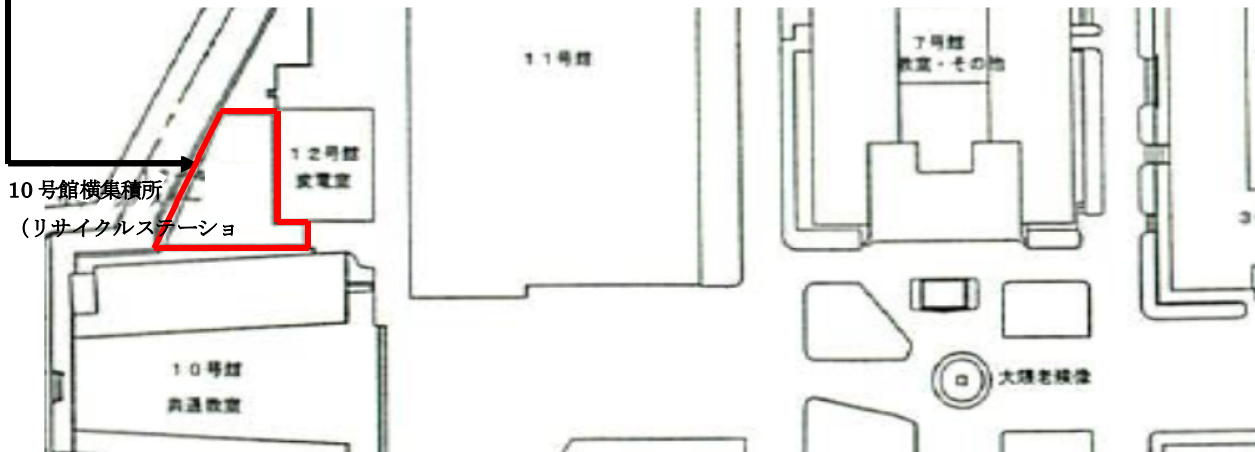
ゴミ袋は各団体にてご用意ください。ゴミは 6 種類の袋に分け、いっぱいになった時点で各自ご持参願います。集積所では環境ロドリゲスと稲門祭実行委員が分別できているかチェックした後、回収いたします。分別ができていない場合は、分別のやり直しまたはお持ち帰りいただきますのでご協力お願いいたします。

★ごみ処理タイムスケジュール

- 庭園エコステーション(ゴミ箱) : 10時00分から15時30分まで
- 早稲田キャンパスエコステーション(ゴミ箱) : 10時00分から16時まで
- 10号館横集積所 : 10時00分から16時30分まで

時間厳守をお願いいたします。

例年上記時刻を過ぎてもゴミが持ち込まれ、協力いただいている学生の皆さんの作業終了が遅くなっています。定刻以降のゴミ処理につきましては、各団体でお持ち帰りください。



【稲門祭における基本6分別】

分類	具体例
①生ゴミ	生ゴミ（汁気をきってから）※汁物は分別指導員の指示に従って処理してください。
②可燃ゴミ	ちり紙、布類、割り箸・竹串、紙コップ、エコ容器
③不燃ゴミ	プラスチック製品、ビニール、ゴム、金属類、ペットボトルのラベル、発泡スチロール、コンビニ袋など
④ビン・缶	ジュースや調味料のビン、アルミ缶、スチール缶など
⑤ペットボトル	ペットボトル（キャップはそのままでOK！ラベルは不燃ゴミへ）
⑥紙リサイクル	雑誌、チラシ、汚れていないきれいな紙

※ダンボールは集積所で回収いたします。ビニール・ガムテープははがした上でお持ち下さい。ゴミ袋は各自でご用意ください。

・企画スペースの原状回復について

2017 稲門祭当日は、施設・機材などの原状回復が原則となります。利用したスペース、装飾を行った箇所の原状回復を徹底してください。

なお、大学の施設・教室内の機材等を傷つけたり、汚したりする恐れのある行為や物品の使用は禁止となります。大学の施設・教室内の機材等を破損した場合は、損失額の全額を該当団体に負担していただくことになりますのでご注意ください。

・装飾について

装飾を行う際は安全面に留意して、十分に固定するなどの対応をお願いいたします。来場者や他の参加団体に危険が及ぶと稲門祭運営委員・実行委員が判断した場合、それらの装飾を撤去させていただくことがありますので、あらかじめご了承ください。

また、装飾を行うにあたっては以下の禁止事項がありますのでご注意ください。

○マスキングテープ・養生テープ以外での直接装飾の禁止

マスキングテープ・養生テープ以外の強力なテープを使用すると、壁紙や天井が剥がれたり、テープの跡が残ったりすることがあります。また、画鋲やスプレー等を使って壁面等の大学設備に直接装飾することも禁止します。

○黒板・窓ガラス・機材設備(テレビ等AV機器)へのテープでの装飾禁止

マスキングテープ・養生テープによる装飾も禁止です。剥がれにくく、テープの跡が残ったり、破損につながるがあります。

○蛍光灯の取り外し禁止

蛍光灯の破損及び火災を防ぐため、蛍光灯を外したり、直接セロハンを巻き付けたりしないでください。

○廊下における机・椅子・看板等の展示物設置の禁止

災害時の避難の妨げになります。稲門祭運営委員・実行委員からの注意があった場合はすみやかに撤去してください。

・当日の私物管理について

稲門祭当日、キャンパス内は大変な混雑が予想されます。歩行者の通行の妨げとなり、また盗難の恐れもありますので、個人の荷物等は企画スペースや通り道に放置せず、各自で管理していただきますようお願いいたします。また、個人の荷物等は最小限に抑えていただきますようお願いいたします。

・2017 稲門祭の中止について

天候の悪化、震災、早稲田周辺での大事故等により、稲門祭実行委員会の判断で、2017 稲門祭自体を中止する場合があります。その際には、各企画の担当者を通じてご連絡いたしますので、指示に従うようお願いいたします。なお、2017 稲門祭中止に伴って参加団体が被った不利益に関して、稲門祭実行委員会は一切の責任を負わないものとします。

・その他

上記のほか、稲門祭実行委員会が来場者の安全を確保できないと判断する行為、および通常の大学施設利用時に禁止されている一切の行為を禁止いたします。また、今後のご連絡において、注意・禁止事項を加えることがありますので、あらかじめご了承ください。

5. 免責事項

以下の場合に生じた参加団体の不利益に対し、稲門祭実行委員会は一切責任を負わないものとします。

- ・本募集要項の定める注意・禁止事項及びそれに類する事項に反した場合
- ・今後告知する注意・禁止事項及びそれに類する事項に反した場合
- ・本募集要項やその後告知した参加団体に必要とされる諸手続きが、所定の期限内に行われなかった場合
- ・参加団体側の過失により、稲門祭実行委員会からの情報が伝わらなかった場合
- ・企画運営に必要な情報を稲門祭実行委員会に伝えなかったことで、企画実施が困難になった場合
- ・本募集要項に定める理由、あるいは大学側の事情で2017稲門祭が中止になった場合
- ・天候の悪化、停電等不測の事態によりやむを得ず企画が中止、中断、遅延した場合
- ・使用機材の故障等の影響により、企画の進行に支障をきたした場合
- ・稲門祭実行委員会から貸し出す備品や企画スペースを汚損または破損してしまった場合
- ・稲門祭実行委員会が召集する会議等への欠席により、参加団体に不利益が生じた場合
- ・外部との金銭のやりとりを行う企画で参加団体に赤字が生じた場合
- ・火災・食中毒・けが・事故が発生した場合
- ・他の参加団体や来場者との間でトラブルが発生した場合
- ・貴重品、機材等の盗難や紛失があった場合

6. 参加団体 屋内企画について

○企画概要

屋内企画とは、早稲田大学の屋内スペースにおいて行われる企画です。主に早稲田キャンパスの各号館の教室内で行われます。音楽イベントや講演会、相談会、展示など、企画ジャンルは多岐にわたります。

○企画日時・場所

日時 : 10月15日(日) 10:00~17:00 (準備・片付け含む)

場所 : 早稲田キャンパス 8、11、14、15号館
小野記念講堂

(大学の工事や入試などやむを得ない理由、本部企画での利用等で変更となることがあります。)

○参加運営費

企画種類	企画開催場所	金額
参加団体 屋内企画	各教室	→ 一企画 2,000円
	小野記念講堂	→ 一企画 4,000円
		金銭のやり取りが発生する企画※ は上記分担金にプラス5,000円となります。

※P.4「3. 参加運営費について」をご参照ください。

○参加団体 屋内企画特有の禁止・注意事項

特有禁止事項は以下の点です。P.5「4. 注意・禁止事項」の頁と合わせて遵守してください。

- ・ 大隈講堂大講堂・小講堂、小野記念講堂における来場者及び外部との金銭のやり取り

※ゲストについては P.5「4. 注意・禁止事項」の「特別対応を必要とするゲストについて」をよくお読みください。

※他団体が行う企画の音漏れなどに関しては、稲門祭実行委員会は責任を負いかねますのでご了承ください。

○屋内企画スペースについて

各団体に記入していただいた希望をできる限り尊重し、公平にスペースを割り振ります。しかし、使用可能なスペースには限りがあるため、希望通りのスペースをご用意できない場合もありますのでご了承ください。以下いくつか注意点があります。

◆企画時間について

全ての会場は 10:00~17:00 の間が使用可能時間となります。使用希望が多数あった会場は、左記時間内で区切って複数団体で順に利用いただくことになります。

なお、例年 15:40 頃に福引抽選会が予定されていますが、抽選会開催時間中の企画の運営を止めていただく必要はありません。与えられた時間枠内での企画の開催時間については各団体にお任せします。

◆音出しがある企画について

アンプ等を使用し大きな音出しをする音楽企画などは小野記念講堂でのみ行うことができます。生音やラジカセなど、アンプを使用せずに音を出すような企画、演奏でしたら他教室でも可能です。

音出しがある企画をお考えの団体は、申込書の「企画内容」欄に企画内容を詳細にご記入いただきますようお願いいたします。

◆AVボックスについて

教室で企画を行う参加団体は、教室内に備え付けのAVボックス(映像・音響機器)を使用することができます。使用を希望される団体は、今回提出の参加申込書によりご申請ください。

◆当日教室運営について

当日の行列整備や誘導は、参加団体の方に実施いただきますのでご協力ください。

また音響・照明のオペレーションもすべて団体の方に行っていただきます。稲門祭運営委員・実行委員および講堂管理スタッフ等が当日オペレーションをすることはありませんのでご注意ください。

決定場所の下見を希望する団体は事務局(03-3202-8040)までご連絡ください。

※早稲田大学 IT サービスナビ (<http://www.waseda.jp/navi/>) の「教室機器環境」をご参照ください。教室番号をクリックすると、各教室写真 と 機器紹介 のページが表示されます。

◆控室について

使用できる教室に限りがあるため、原則としてゲストの控室のみの申請とさせていただきます。(各企画のスタッフの待機・荷物置き場所としての教室申請はできません)。控室の申請は、今回の参加申込書にて行ってください。

○これからの流れ

< 申 込 > (5月末まで) P.3「参加団体企画申込方法」を参照



< 参加可否検討 > (6月中) 企画広報本部にて検討、参加運営費支払・最終企画書提出の依頼



< 企画場所等発表 > (7月上旬) 参加可否の連絡
※参加可能な団体には企画場所・時間を通知し、最終企画書の提出を依頼します。



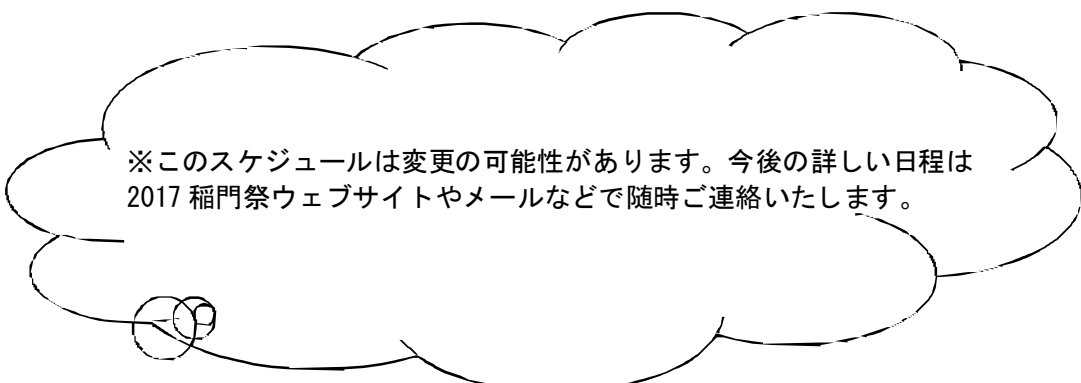
< 最終確定 > (7月末) 参加運営費支払、最終企画書提出
※これ以降原則として企画内容の変更はできませんので、ご注意ください。



< ご 連 絡 > (10月上旬) 環境対策について、当日のスケジュールについてなどご連絡



< 稲門祭当日 > (10月15日(日))



※このスケジュールは変更の可能性があります。今後の詳しい日程は2017 稲門祭ウェブサイトやメールなどで随時ご連絡いたします。

参加団体 屋内企画に関してご不明な点、ご質問等ありましたら
参加申込受付係 (P.18: 参加団体申込に関するお問い合わせ先) までご連絡ください。
なお、その際は必ず団体名・企画名・担当者名をご連絡ください。

7. 参加団体 屋外企画について

○企画概要

屋外企画とは、大隈庭園内、大隈講堂前、3号館前、14号館前などの屋外企画スペースにおいて行われる企画です。ダンスや演舞、演芸、ジャグリングなど、企画ジャンルは多岐にわたります。

○企画日時・場所

日時：10月15日(日) 10:00~17:00 ※左記の企画時間帯で1企画30分以内（入りはけの時間含む）

場所：3号館前、14号館前、大隈講堂前、大隈庭園内
 ※場所は変更になる可能性がございます。

○参加運営費

企画種類	企画開催場所	金額
参加団体 屋外企画	3号館前・14号館前・大隈講堂前	1企画 2,000円
	大隈庭園内(音響機材の利用可)	1企画 4,000円
		金銭のやり取りが発生する企画※ は上記分担金にプラス5,000円となります。

※P.4「3. 参加運営費について」をご参照ください。

○参加団体 屋外企画特有の禁止事項

特有禁止事項は以下の2点です。P.5「4. 注意・禁止事項」の頁と合わせて遵守してください。

・大幅な機材の追加

※企画を円滑に運営するために、搬入出及び機材の調整に多くの時間を要するような大幅な機材の追加使用をすることは禁止とさせていただきます。

・過度の音出し

※屋外では、地域の方々からの苦情が出る・他団体他企画に影響を及ぼすような過度な音出しを禁止としており、アンプを使用して大きな音出しをする音楽企画などは、大隈庭園でのみ行うことができません。

ただし、ラジカセや生音など、アンプを使用せず音を出すような企画、演奏でしたら他箇所でも可能な場合があります。音出し企画をお考えの方は、申込書の「企画内容」欄に検討中の内容を詳細にご記入いただきますようお願いいたします。

※稲門祭運営委員・実行委員の判断により音量を制限する場合や、事前の相談で他企画に移っていただく場合があります。あらかじめご了承ください。

○参加団体 屋外企画特有の免責事項

- ・天候…参加団体 屋外企画のスペースは屋根無しのため、天候によって企画が左右されやすい場所です。雨天では、企画の演出に支障が出てしまう可能性は十分にあり、過度に天候が崩れた場合は企画を中止いただく可能性もあります。
- ・運営…参加団体 屋外企画は場所の特性から公共性が高く、また高い集客力があります。そのため、稲門祭実行委員会が安全性や公序良俗などの面から不適であると判断した場合は、企画を中止いただくことがあります。審査を行うために、これまでの実績や実演内容がわかるもの（動画、写真、雑誌等）を提出してください
- ・機材…大隈庭園内企画では、機材の影響により企画の進行に支障をきたす場合があります。

上記の場合、稲門祭運営委員・実行委員の指示に従っていただきますようお願いいたします。なお、その際も参加運営費の返金には応じることができませんのでご了承ください。

○屋外企画スペースについて

各団体に記入していただいた希望をできる限り尊重し、公平にスペースを割り振ります。しかし、使用可能なスペースには限りがあるため、希望通りのスペースをご用意できない場合もあります。ご了承ください。

以下いくつかの注意点があります。

◆使用時間

1 企画 **30分以内**

※入りはけなどの時間も含まれます。

※使用可能時間や参加団体数の関係上、希望された企画時間が30分以内であっても、企画時間の削減をお願いする場合があります。

◆控室について

使用できる教室に限りがあるため、原則としてゲストの控室のみの申請とさせていただきます(各企画のスタッフの待機・荷物置き場所としての教室申請はできません)。控室の申請は、今回の参加申込書にて行ってください。

◆屋外企画スペースの設備・仕様

大隈庭園には音響設備がありますが、照明設備はありません。その他屋外企画スペースは、音響設備・照明設備ともありません。

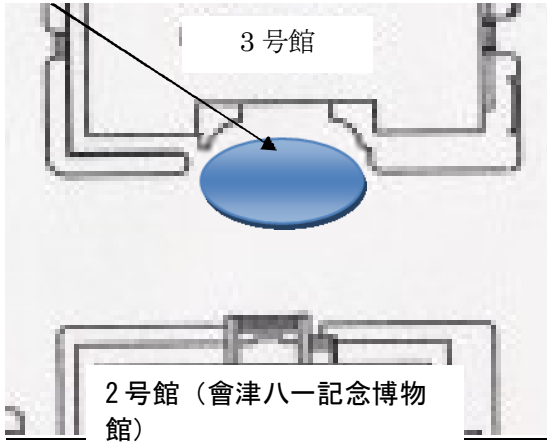
また参加団体 屋外企画では、椅子のみ貸出を行います(利用団体で搬出、準備をお願いいたします)。机など、他の備品の貸出は行いません。パフォーマンスに必要となるものに関しては、各団体で用意していただくようお願いします。当日のタイムテーブルを含む参加団体 屋外企画の全体管理・運営は稲門祭企画広報本部のスタッフが行います。

2017 稲門祭の屋外企画のスペースは、現時点で次頁の図のように予定しております。今後変更される可能性もありますのでご了承ください。

※全てステージではありません。平地でパフォーマンスをしていただきます。

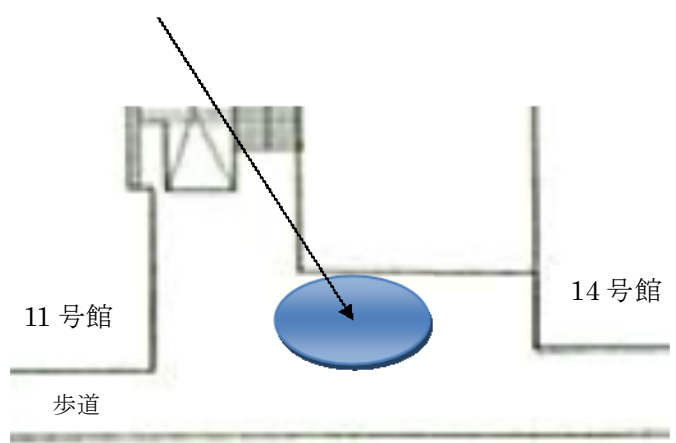
3号館前使用可能スペース

パフォーマンスエリア：9m×6m（予定）



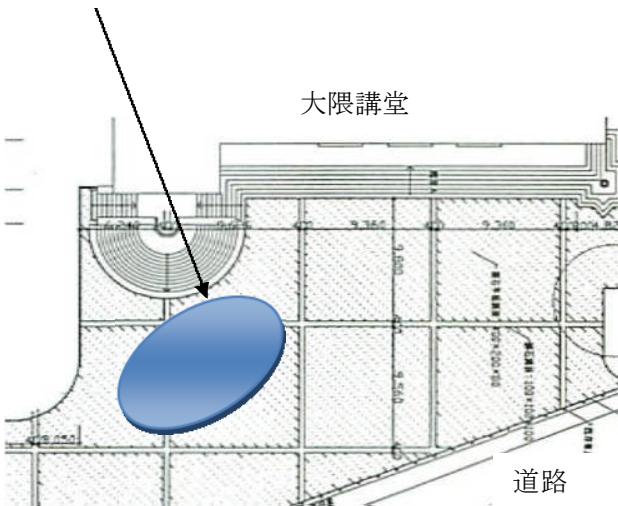
14号館前使用可能スペース

パフォーマンスエリア：9m×6m（予定）



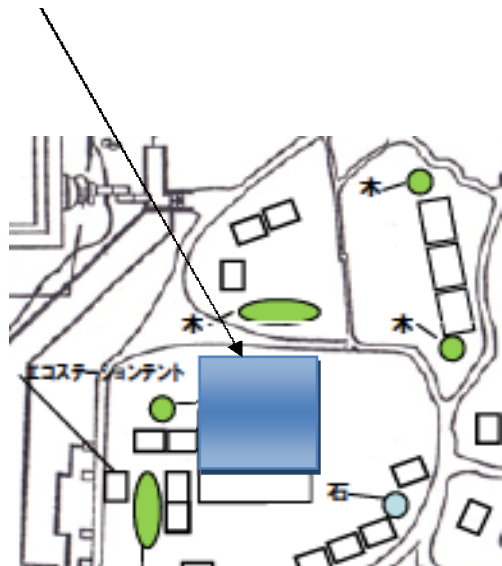
大隈講堂前使用可能スペース

パフォーマンスエリア：約10m×7m（予定）



大隈庭園使用可能スペース

パフォーマンスエリア：約10m×7m（予定）



大隈庭園のみ

機材：音響機材 有

協力：企画広報本部委員

○これからの流れ

< 申 込 > (5月末まで) P.3「参加団体企画申込方法」を参照



< 参加可否検討 > (6月中) 企画広報本部にて検討、参加運営費支払・最終企画書提出の依頼



< 企画場所等発表 > (7月上旬) 参加可否の連絡
※参加可能な団体には企画場所・時間を通知し、最終企画書の提出を依頼します。



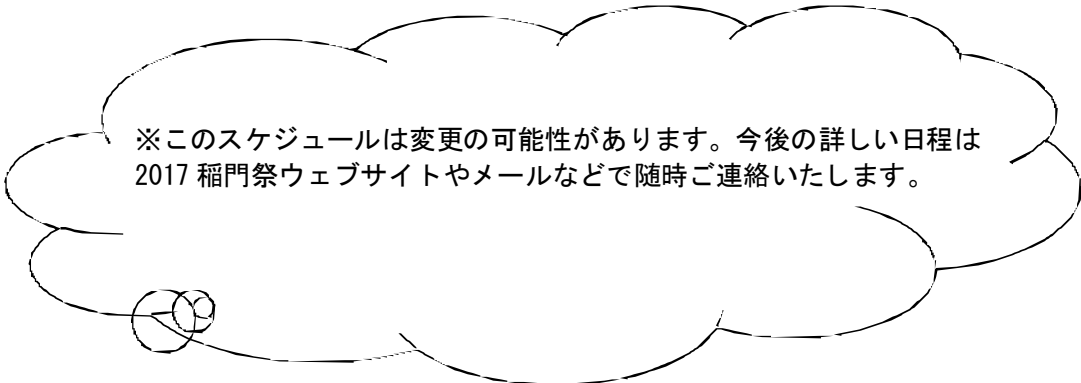
< 最終確定 > (7月末) 参加運営費支払、最終企画書提出
※これ以降原則として企画内容の変更はできませんので、ご注意ください。



< ご 連 絡 > (10月上旬) 環境対策について、当日のスケジュールについてなどご連絡



< 稲門祭当日 > (10月15日(日))



※このスケジュールは変更の可能性があります。今後の詳しい日程は2017 稲門祭ウェブサイトやメールなどで随時ご連絡いたします。

参加団体 屋外企画に関してご不明な点、ご質問等ありましたら
参加申込受付係 (P.18: 参加団体申込に関するお問い合わせ先) までご連絡ください。
なお、その際は必ず団体名・企画名・担当者名をご連絡ください。

8. 備品使用・電力使用について

○備品の使用について

椅子、机（屋内企画のみ）、AV ボックス（屋内企画のみ）など、大学が所有する備品を稲門祭当日に使用する事ができます。ただし、混乱を防ぐため、大学の備品は全て稲門祭実行委員会を通じて貸出・管理を行い、参加団体の方が備品の借用に関する交渉を大学と個別に行うことは禁止しています。また、以下の事項についてもご確認ください。

- ！借用中に生じた備品の紛失・破損等については、原則同等品との取替えに要する費用または修理代金に相当する費用全額を該当する参加団体の方に負担していただく事になります。ご注意ください。
- ！大学の機材保有数等の関係上、申請のご希望に沿えない場合があります。また、企画場所・形態により使用できる備品の種類を制限させていただく場合があります。
- ！備品のレンタル会社をご利用になる場合、参加団体の方とレンタル会社の直接契約となります。ご利用に際して問題が生じた場合、稲門祭実行委員会はその責任を負いかねますのでご了承ください。なお、稲門祭実行委員会では備品のレンタル会社、イベント保険等を紹介しておりません。

○電力の使用について

稲門祭期間中における大学構内の電力は総電力供給量の関係上、稲門祭実行委員会が一括して管理します。以下の事項についてご確認ください。なお、安全管理上、発電機の使用は禁止です。

<参加団体 屋内企画>

- ！大学の電源を使用したい場合、使用される電力量の大小に関わらず、必ず稲門祭実行委員会に電力の使用申請を行ってください。
- ！企画を行う場所により使用可能な電力量が決められており、場所によってはご希望通りの電力を供給できないこともあります。ご了承ください。
設備の都合上、電力の削減をお願いする可能性があります。企画を実現するための最低限の電力申請を行うようお願いいたします。

<参加団体 屋外企画>

- ！参加団体 屋外企画は、屋内外に設置された大学の電源を使用する事はできません（大隈庭園スペース除く）。
電池等で稼働する音楽機器の持ち込み等は各自で行ってください。

9. 個人情報の取扱について

稲門祭実行委員会では、2017稲門祭を運営するために必要な個人情報を参加団体の方からお聞きすることがありますが、個人情報は適切かつ慎重に管理いたします。またこれらの情報は2017稲門祭の運営上必要な場合においてのみ使用し、第三者に提供いたしません。

但し、以下の場合において、稲門祭実行委員会は個人情報の開示を行う場合があります。

1. 情報提供について本人の同意がある場合
2. 法令に基づき裁判所や警察などの公的機関からの要請があった場合
3. 人の生命、身体および財産などに対する差し迫った危険があり、緊急の必要性がある場合であって、本人の同意を得ることが困難な場合
4. 公衆衛生の向上または児童の健全な育成の推進のために特に必要がある場合であって、本人の同意を得ることが困難な場合
5. その他、稲門祭実行委員会が正当な理由において、必要と判断した場合

* 参加団体申込に関するお問い合わせ先 *

本募集要項の内容に対するご質問などは、以下の連絡先までお問い合わせください。

ご質問の際にその場でお答えできなかった場合、団体名・氏名・連絡先を控えさせていただき、後ほどご連絡とさせていただきます。

早稲田大学校友会事務局内 参加団体申込受付係

TEL : 03-3202-8040

Eメール : tomonsai-office@list.waseda.jp